

**Línea base de las
comunidades de la
Libertad, Las Brisas, San
Dimas y Valle Real**

Cantón: La Cruz, Guanacaste

Presentación

Este documento consiste en una contextualización de las características socioeconómicas, de salud, educativas, geográficas, culturales y ambientales del cantón de La Cruz, especialmente de las comunidades de La Libertad, Las Brisas, San Dimas y Valle Real, por ser éstas población meta de la iniciativa Implementación del Enfoque de Mejoramiento de Vida, a través de procesos de planificación participativa en comunidades de los cantones de La Cruz y Liberia.

El objetivo de esta contextualización es que funcione como una línea base de las comunidades mencionadas, antes de iniciar su participación en el proceso de Mejoramiento de Vida, para posteriormente constatar la efectividad del proceso y la sostenibilidad de los proyectos de mejora que las personas participantes plantearon en los ejes social, económico, salud, ambiental y cultural a nivel comunal, así como en sus proyectos individuales y familiares.

Primeramente, se presenta información general del cantón de La Cruz, que en su mayoría fue tomada del Diagnóstico Socioeconómico Cantonal elaborado por Zaylín Bonilla Morales, Gestora Social de la Municipalidad de La Cruz. Seguido de la caracterización de La Libertad, Las Brisas, San Dimas y Valle Real.

Reseña Histórica del Cantón de La Cruz

Durante la época precolombina La Cruz se consideró parte de la provincia de indígenas “Chorotegas”, quienes se extendían desde la Península de Nicoya hasta el Lago de Nicaragua, distribuidos en poblados o señoríos. Esta zona fue descubierta por Gil González Dávila en 1522, en su marcha hacia otra provincia de los chorotegas, que estaba bajo la autoridad del cacique Nicarao (actualmente Nicaragua).

Los primeros habitantes de la región migraron de Rivas, Nicaragua en la segunda mitad del siglo XIX. El 20 de marzo de 1856, Costa Rica venció a los filibusteros de William Walker en la Hacienda Santa Rosa.

El origen del nombre se debe a que los arrieros pasaban ganado de Nicaragua hacia Esparza; en uno de los recorridos se escapó de la manada una res de uno de los arrieros, quien murió al perseguirla,

por lo que sus compañeros colocaron una cruz de palos sobre su sepultura. En adelante, esa cruz fue tomada como referencia a los demás arrieros, como punto de descanso y tiempo después se dio el nombre de La Cruz a la zona.

Población total y por distritos

A continuación se presentan los datos por distrito en números totales y divididos por sexo; siendo el distrito con mayor población La Cruz y el de menor población el distrito de Santa Elena. En el distrito Central hay mayor cantidad de mujeres a diferencia de los demás distritos en donde hay predominio de hombres.

Cuadro 1.			
Distribución de la población del Cantón de La Cruz, según distrito y género en año 2011			
Distrito	Población	Hombre	Mujeres
La Cruz (01)	9191	4366	4825
San Cecilia (02)	6258	3161	3097
La Garita (03)	1688	867	821
San Elena (04)	2040	1043	997
Total	19177	9437	9740
Fuente: Instituto Nacional de Estadísticas y Censo, 2011			

Los datos demográficos de cada una de las comunidades que conforman los distritos del cantón, se muestran a continuación. Esta información fue suministrada por el departamento de Atención Primaria (ATAPS) de la Caja Costarricense de Seguro Social de La Cruz.

Cuadro 2.			
Distribución de la población del distrito de La Cruz, por comunidad y género en año 2011			
Comunidad	Nº Hombres	Nº Mujeres	Total
La Cruz Centro	2329	2556	4885
Peñas Blancas	169	143	312
Las Vueltas-Copalchí	355	383	738
San Dimas	189	199	388
Las Brisas	116	127	243
La Libertad	77	87	164
Sonzapote	147	148	295
El Jobo	300	322	622
Puerto Soley	47	31	78
Tempatal	82	107	189
Colonia Bolaños	157	152	309
Total:	3968	4255	8223
Fuente: Departamento de Atención Primaria (ATAPS) de la Caja Costarricense de Seguro Social de La Cruz.			

El cuadro anterior muestra la situación del distrito de La Cruz; el Centro es el que cuenta con mayor población, más de cuatro mil personas, seguido por Las Vueltas y el Jobo con poco más de 600 habitantes, siendo estas las tres comunidades con más población, mientras La Libertad y Puerto Soley con menos habitantes, El distrito Central cuenta con mayoría de mujeres y se da una situación diferente en el resto de comunidades.

Cuadro 3.			
Distribución de la población del distrito de Santa Cecilia, por comunidad y género en año 2011			
Comunidad	Nº Hombres	Nº Mujeres	Total
Santa Cecilia Centro	1078	1060	2138
La Lajosa	354	328	682
Los Corrales Negros	111	95	206
Los Ángeles	155	130	285
San Antonio	109	102	211
La Virgen	139	131	270
Santa Elena	289	282	571
San Vicente	73	66	139
Los Palmares	105	88	193
Bella Vista	78	84	162

Argendorá	79	77	156
El Caoba	268	273	541
Armenia	111	104	215
Belice	87	96	183
Piedras Azules	190	177	367
San Rafael	106	102	208
Las Marías	70	59	129
Total:	3402	3254	6656
Fuente: Departamento de Atención Primaria (ATAPS) de la Caja Costarricense de Seguro Social de La Cruz.			

En el Distrito de Santa Cecilia se presenta la misma tendencia que en el distrito Central siendo la comunidad de cabecera la que tiene mayor población. El lugar con menos habitantes es Las Marías. En cuanto al género, a excepción de la comunidad de Bella Vista, las otras comunidades tienen predominio de población masculina.

Cuadro 4.			
Distribución de la población del distrito de La Garita, por comunidad y género en año 2011			
Comunidad	Nº Hombres	Nº Mujeres	Total
La Garita Centro y alrededores	425	404	829
Los Andes	45	28	73
El Porvenir	75	68	143
El Guapinol	68	50	118
San Fernando	39	32	71
Total:	652	582	1234
Fuente: Departamento de Atención Primaria (ATAPS) de la Caja Costarricense de Seguro Social de La Cruz.			

El distrito de La Garita es el que tiene menos población; la comunidad de La Garita es la que cuenta con mayor cantidad de personas y San Fernando la que tiene menos, en todas las comunidades de este distrito hay mayoría de hombres.

Cuadro 5.			
Distribución de la población del distrito de Santa Elena, por comunidad y género en año 2011			

Comunidad	Nº Hombres	Nº Mujeres	Total
Cuajiniquil	388	342	730
Aguas Calientes	39	37	76
Cangrejal	133	137	270
Las Vegas	248	240	488
Murciélagos	68	39	107
La Melina	36	41	77
Villa Burgos	89	87	176
Total:	1001	923	1924
Fuente: Departamento de Atención Primaria (ATAPS) de la Caja Costarricense de Seguro Social de La Cruz.			

En el distrito de Santa Elena, la comunidad de Cuajiniquil es la que tiene mayor cantidad de personas y es en Aguas Calientes donde hay menos; en todas las comunidades se encuentra con mayoría de hombres.

En cuanto a los servicios básicos del cantón, los pobladores tienen acceso al agua potable y a la atención médica. En la mayoría de la zona rural del cantón se encuentran Asociaciones de Acueductos Rurales, las que cuentan gran cantidad de clientes, similar al número de vecinos que reciben el servicio directamente de Acueductos y Alcantarillados.

Con respecto a la atención de salud en el distrito de La Cruz se cuenta con una Clínica de la CCSS que brinda servicio de EBAIS de lunes a viernes de 7.00a.m a 4:00p.m; además da servicio de emergencias las 24 horas todos los días. Esta misma da atención a algunas las zonas periféricas como: Santa Cecilia, La Garita, Cuajiniquil, Las Brisas, el Jobo y Tempatal; hay comunidades que disponen de un local asignado como EBAIS fijo y otras en las que la atención se realiza en otra infraestructura designada por los vecinos.

En cuanto a centros educativos, en el cantón de La Cruz se encuentran 35 escuelas, 12 colegios y una universidad. Es el distrito de Santa Cecilia el que tiene mayor cobertura educativa con 14 escuelas y cinco colegios, seguido muy de cerca por el distrito central con una escuela y un colegio menos. El cantón con menos cobertura es el distrito de Santa Elena con dos escuelas y un colegio. Algunos de los colegios de las zonas rurales son de modalidad Telesecundaria, a saber: Las Brisas, Bella Vista y Piedras Azules.

Con respecto a las actividades productivas de La Cruz se encuentra principalmente: ganadería, agricultura y pesca; así como micro y pequeñas empresas de comestibles, electrodomésticos, calzado y ropa.

Uno de los problemas fundamentales del sector es la ausencia de canales de comercialización, especialmente de granos básicos, aumento de intermediarios, la caída de la producción y del valor de esta, la lejanía con los mercados centrales, ocasionando una importante disminución del ingreso familiar.

Caracterización de La Libertad, Las Brisas y San Dimas

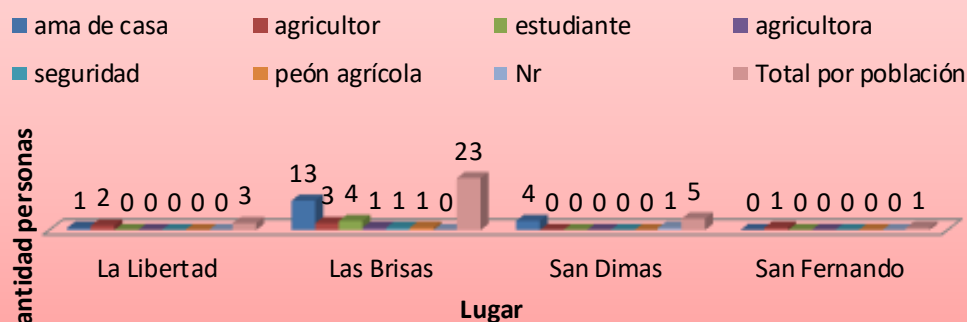
Estas comunidades son fronterizas, se ubican carretera hacia Peñas Blancas y las tres son aledañas.

Actividad productiva

La principal actividad productiva de las tres comunidades es la siembra de granos básicos (maíz, arroz, frijoles), raíces y tubérculos; actividad principalmente desempeñada por hombres, con la corresponsabilidad de su familia. En el caso de las mujeres, la mayoría que participan en el desarrollo de la iniciativa se desempeñan como amas de casa y agricultoras en el menor de los casos, tal como se visualiza en el siguiente gráfico.

Gráfico 1

Población meta por ocupación comunidades de Las Brisas, La Libertad, San Dimas y San Fernando



Fuente: Información elaborada por IIDR. Implementación del enfoque de mejoramiento de vida, 2012

Dinámica familiar

La dinámica de las familias no se conoce con certeza, debido a que las casas no se visitan y a que no todos los participantes de la iniciativa llegan a las sesiones de trabajo con sus familias. Con base en la observación del comportamiento y el discurso de las personas que participan en las sesiones se plantea que en la mayoría de las familias predomina la ideología patriarcal desde la que se generan situaciones de abuso del poder por parte del hombre hacia la pareja y/o los hijos (as).

Las mujeres en su mayoría además de realizar las labores domésticas (cuido de hijos (as), preparación de alimentos, lavado de ropa) culturalmente asignadas, realizan actividades agropecuarias. A pesar de que no existe la corresponsabilidad familiar en las tareas del hogar por parte del hombre (véase el gráfico anterior), en el caso de las mujeres sí existe una corresponsabilidad en la actividad productiva convirtiéndose esto en una doble jornada de trabajo para ellas.

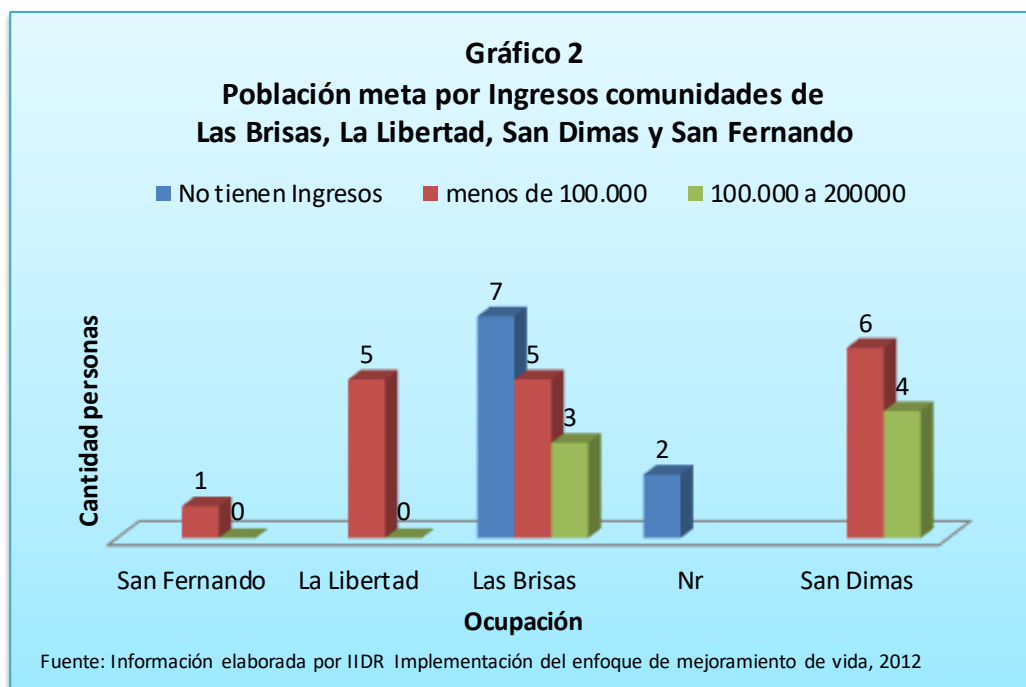
En cuanto a las adicciones según lo comentado por los participantes, en las comunidades hay presencia de ingesta de alcohol en al menos un miembro de la familia; este consumo se da principalmente los fines de semana. La problemática social más sobresaliente es la

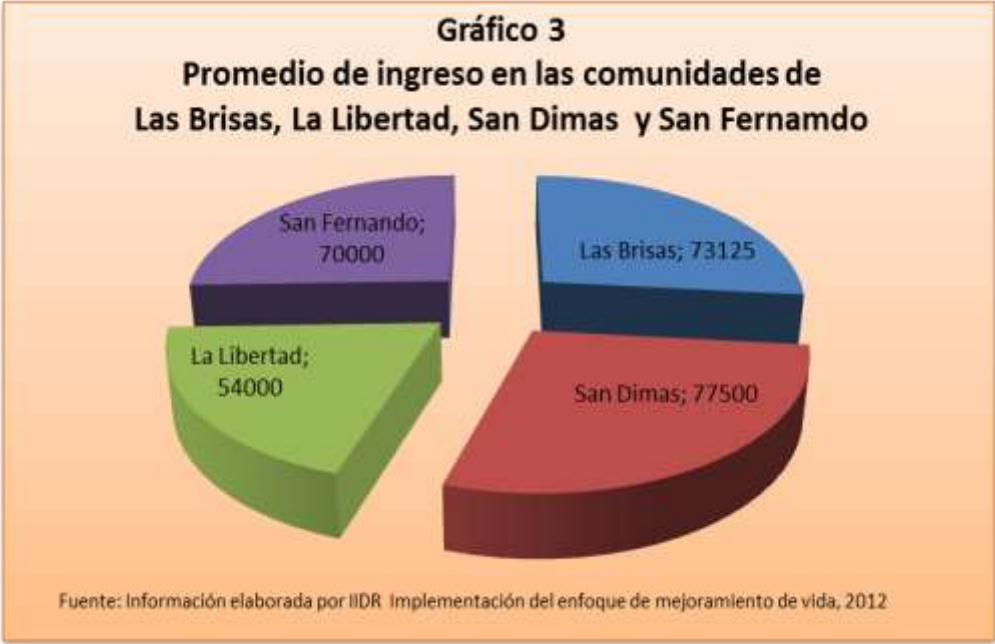
seguridad comunitaria, situación que ha generado preocupación en los habitantes. Por tal razón, gestionaron capacitaciones en el tema de Seguridad Comunitaria y Organización Comunal al Ministerio de Seguridad Pública, específicamente con la Policía de Frontera.

Ingresos económicos mensuales

Los ingresos económicos de las tres comunidades que participaron en la iniciativa, se dan de maneras diferentes e inestables. En el siguiente grafico se evidencia que en la comunidad de Las Brisas la mayoría de personas no cuentan con ingresos mensuales; en el resto de comunidades predominan las personas que ganan menos de cien mil colones al mes.

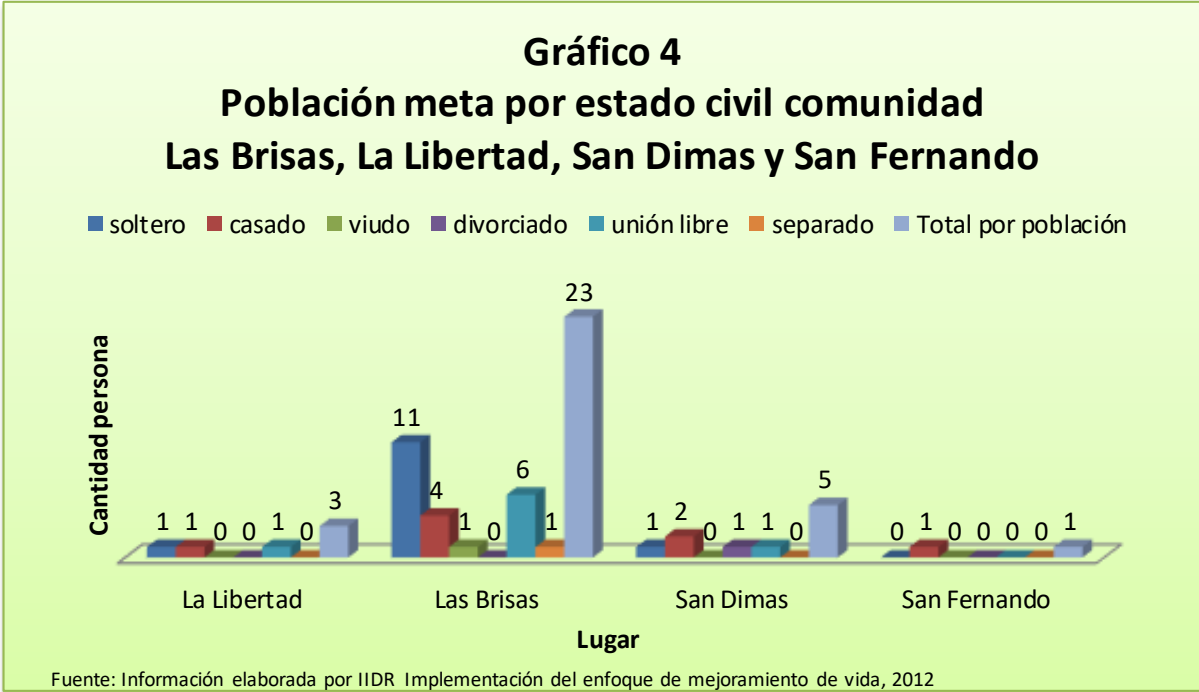
En los siguientes gráficos se puede observar que en las comunidades de San Dimas, La Libertad y Las Brisas, el ingreso por mes oscila en promedio entre los cincuenta y cuatro mil colones a los setenta y siete mil colones mensuales, en diferentes ocupaciones:





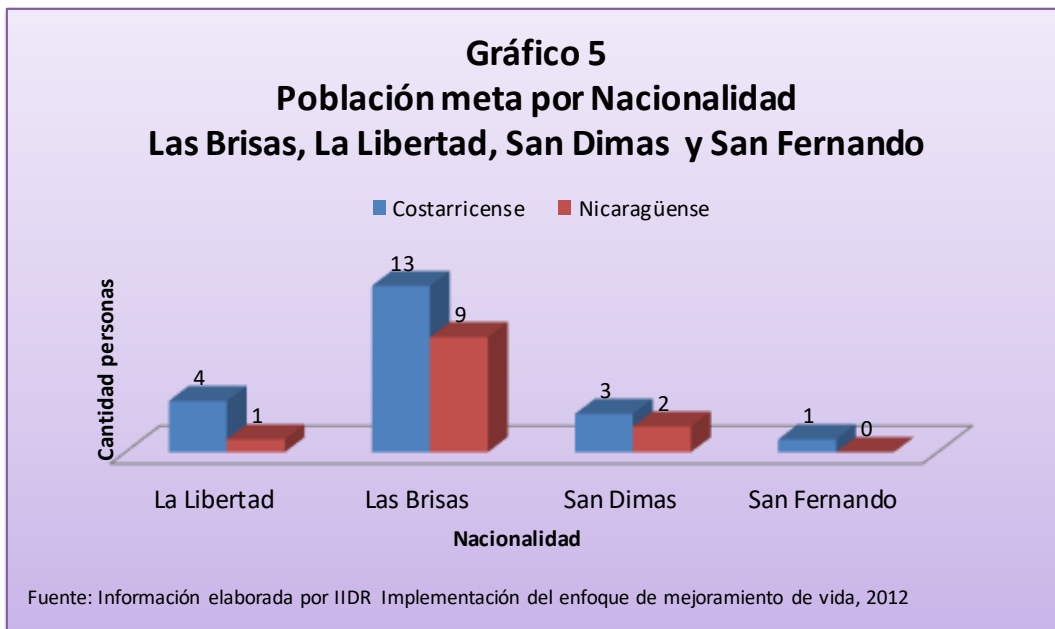
Estado Civil

En el siguiente gráfico se muestra que en La Libertad el promedio de personas solteras, en casadas y en unión libre es el mismo; en Las Brisas hay predominancia de personas solteras, seguidas de las que están en unión libre y casadas; en el caso de San Dimas la mayoría de personas que participan son casadas, y en igual porcentaje las personas solteras, en unión libre y divorciadas; en cuanto a San Fernando la única persona que participó es casada.



Nacionalidad

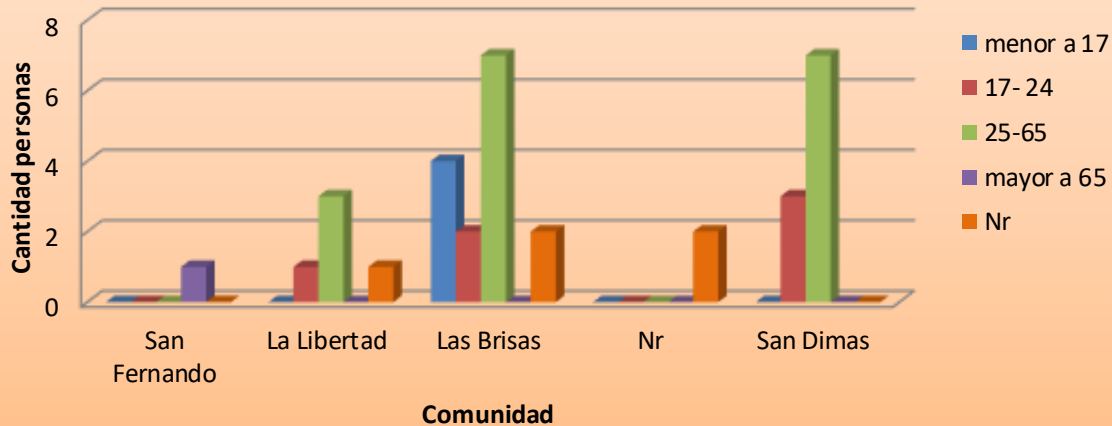
Entre los participantes de las comunidades de La Libertad, Las Brisas y San Dimas hay predominio de personas costarricenses, sin embargo, también participan personas nicaragüenses; esto responde a la cercanía con el país vecino y la migración a zonas rurales costarricenses en los periodos de crisis que se han dado en Nicaragua. Por lo anterior, es posible afirmar que existe una población mixta en las tres comunidades.



Tiempo de residencia en el país y en la comunidad

Según lo demuestra el siguiente gráfico, en la comunidad de Las Brisas y San Dimas hay un promedio de siete personas migrantes que tienen más de 25 años de residir en el país. En el caso de La Libertad hay tres personas con más de 25 años de residir en el país.

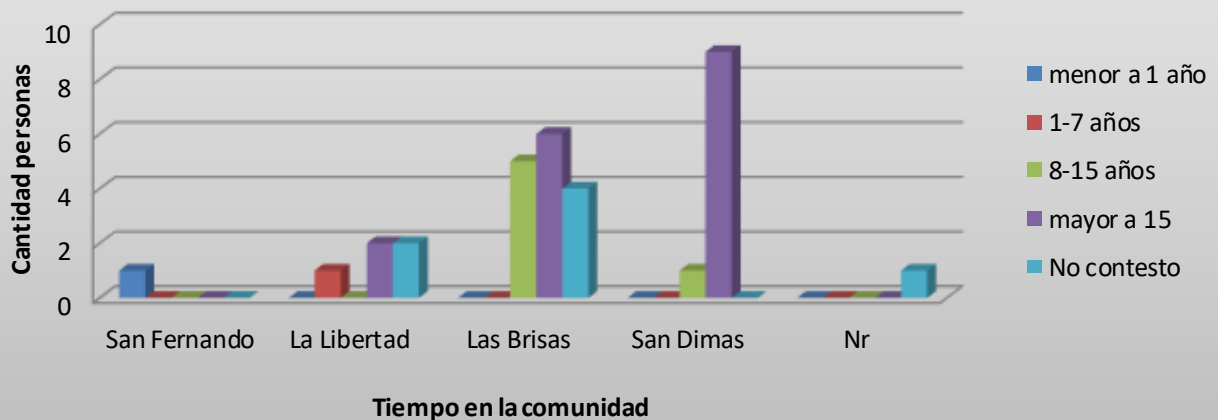
Gráfico 6 Población meta según tiempo de residencia en el país en las comunidades de San Fernando, La Libertad, Las Brisas y San Dimas



Fuente: Información elaborada por IIDR Implementación del enfoque de mejoramiento de vida, 2012

En San Dimas es donde las personas participantes tienen mayor tiempo de vivir en la comunidad, un total de 9 personas tienen más de 15 años de residir en este lugar, seguidamente de Las Brisas con 6 personas y La Libertad con dos personas. Esto hace que a pesar de que la mayoría de personas son migrantes o provenientes de otras zonas del cantón, muestren sentido de pertenencia y arraigo a sus comunidades.

Gráfico 7 Población meta por tiempo de residencia en las comunidades Las Brisas, La Libertad, San Dimas y San Fernando



Fuente: Información elaborada por IIDR Implementación del enfoque de mejoramiento de vida, 2012

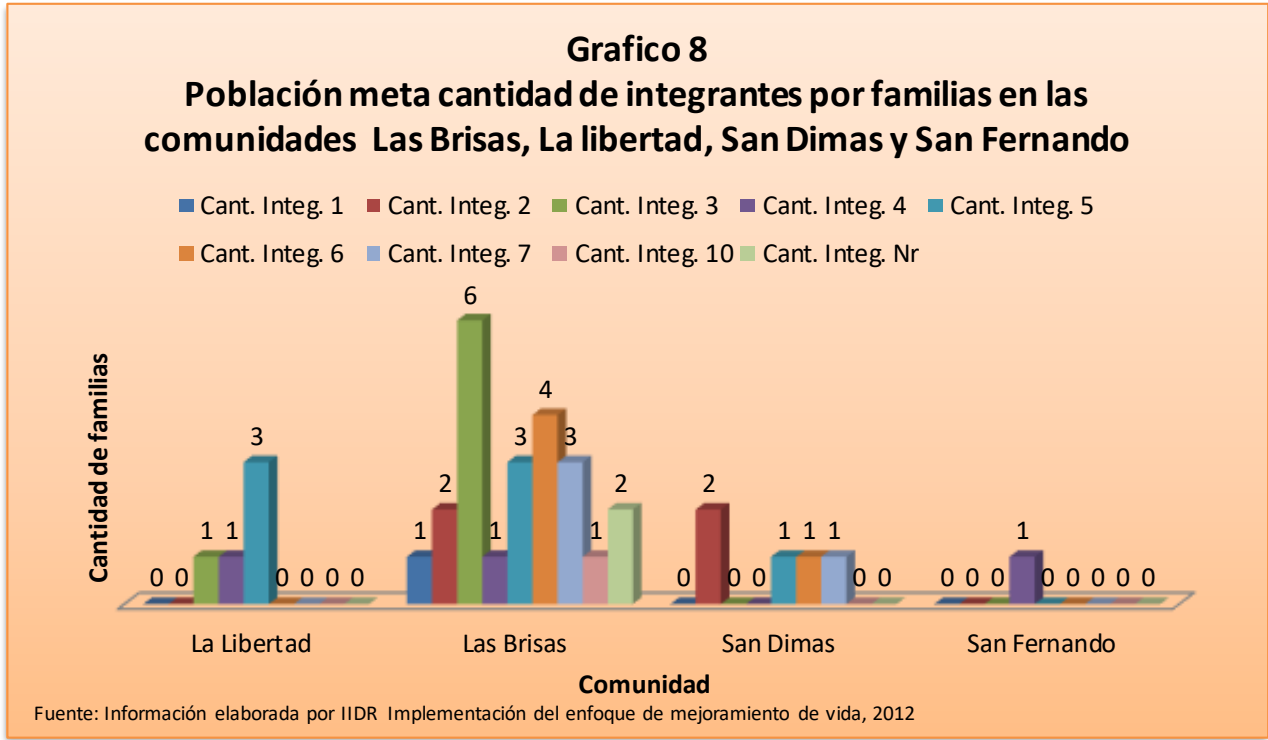
Caracterización familiar de las personas participantes de La Libertad, Las Brisas y San Dimas

Composición grupo familiar

En el desarrollo de los talleres en estas comunidades se tuvo la particularidad que algunos participantes eran familiares (hijos, hermanos, sobrinos). Esto fortaleció las temáticas desarrolladas según el Enfoque de Mejoramiento de Vida, debido a que los participantes tenían la visión de que el mejoramiento debe ser persona, familia y comunidad en relación a la sensibilización y las mejoras sencillas que podían trabajar en conjunto.

En cuanto a la cantidad de personas que conforman las familias de las personas que participan en las capacitaciones, se encontró que en La Libertad las familias están integradas por 4 personas; en Las Brisas por 3 y 6 personas, mientras que en San Dimas por 2 personas seguido de una familia con 5, 6 y 7 miembros.

De acuerdo al siguiente gráfico en las familias de los participantes hay al menos dos hijos (as) que no estudian y diez que sí lo hacen; en la comunidad de Las Brisas es donde hay mayor número de personas estudiando.



En cuanto a las edades de los miembros de familia de los participantes se encuentra que en La Libertad la mayoría de personas en las familias tienen de 6 a 12 años y más de 46; en

Las Brisas hay mayoría de personas de menos de un año a 45 años e igual cantidad en las personas que tienen de 6 a 28 años. En San Dimas la mayoría de las familias tienen miembros de 19 a 28 años, mientras que en San Fernando de 6 a 18 años y de más de 46 años.



Nutrición

Las comunidades en mención se alimentan con lo que producen principalmente, es decir, arroz, frijoles y queso, cuajada o bien algún tipo de carne; los participantes reconocen que regularmente no consumen la cantidad necesaria de verduras y legumbres, debido a que la producción principal es de granos básicos. Con respecto al consumo de frutas, las personas participantes únicamente comen las que se producen en la comunidad, como mangos, naranjas, nancites, aguacates, por ejemplo.

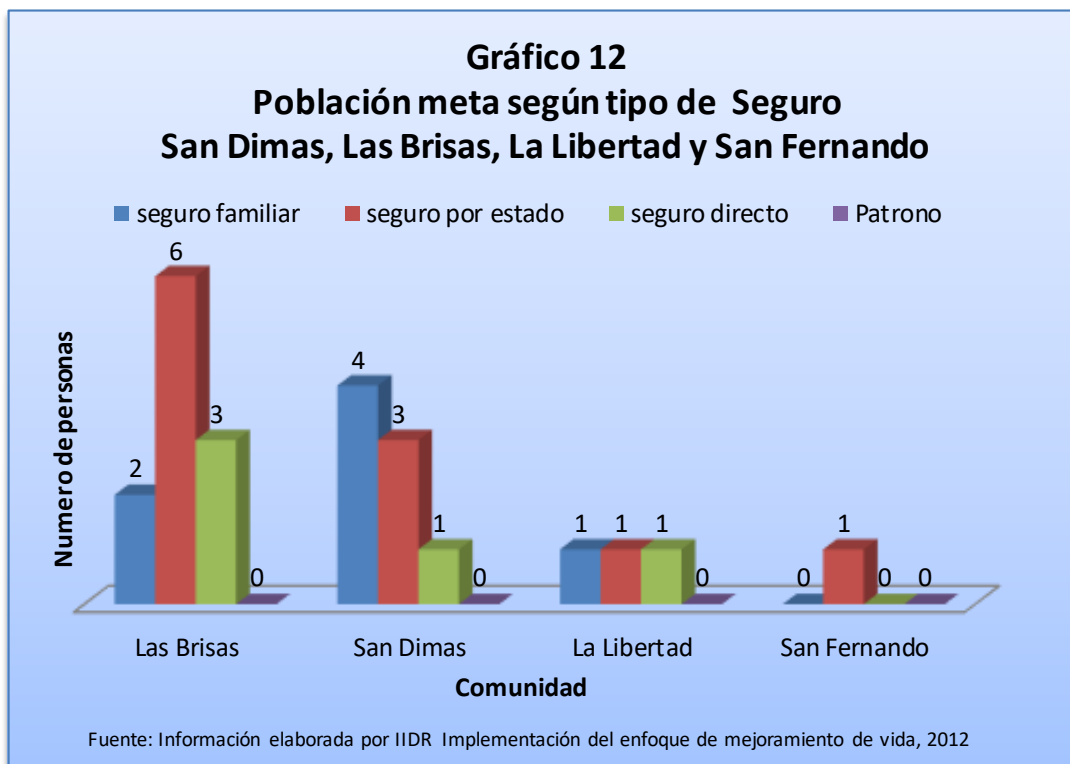
Se han propuesto proyectos en el área de salud, en los que plantean ideas para mejorar sus hábitos alimenticios y en el ejercicio y actividad física, como una forma de integración entre vecinos y familiares.

Higiene

Según lo observado en las tres comunidades participantes, algunos de los participantes tienen carencias de las prácticas del autocuidado en relación al aseo personal, limpieza y cuidado del cuerpo humano.

Salud

En cuanto al acceso a la salud, el EBAIS más cercano para la atención médica de estas comunidades se ubica en La Cruz a 35 o 40 kilómetros aproximadamente. En este sentido los participantes están gestionando la instalación de un centro médico en la zona, que beneficie a las tres comunidades involucradas. La comunidad de las Brisas y San Dimas son las que tienen mayor acceso al seguro social y en un menor porcentaje La Libertad y San Fernando.



De la población meta de Las Brisas 6 personas tienen acceso al seguro social costeado por el estado, 3 personas de San Dimas, 1 persona de La Libertad y 1 persona de San Fernando. En la comunidad de San Dimas y Las Brisas, también los participantes tienen acceso al seguro social a través de un familiar. La mayoría de personas participantes en estas comunidades no cuentan con un seguro de patrono.

Caracterización comunal de San Dimas, Las Brisas, La Libertad, San Fernando

Reseña Histórica de Las Brisas

Los primeros habitantes de Las Brisas fueron Rafaela Zepeda, Gertrudes Castro, Dolores Herrera, Sara Chevez y Nemecio Martínez, quienes llegaron aproximadamente en el año 1890 y se ubicaron en la parte sur y oeste de la escuela actual hasta llegar a la intersección de la carretera de la Libertad, ellos practicaron la agricultura de subsistencia y la ganadería.

Todos ellos procedían de Nicaragua como lo relata la hija de Rafaela Zepeda, “Margarita Herrera Zepeda de 87 años de edad” vecina de la comunidad de las Brisas, y actualmente con 12 hijos.

Infraestructura de la comunidad

La mayoría de viviendas son construidas con madera, algunas de cemento otras mixtas de socalo y piso de madera o cemento.

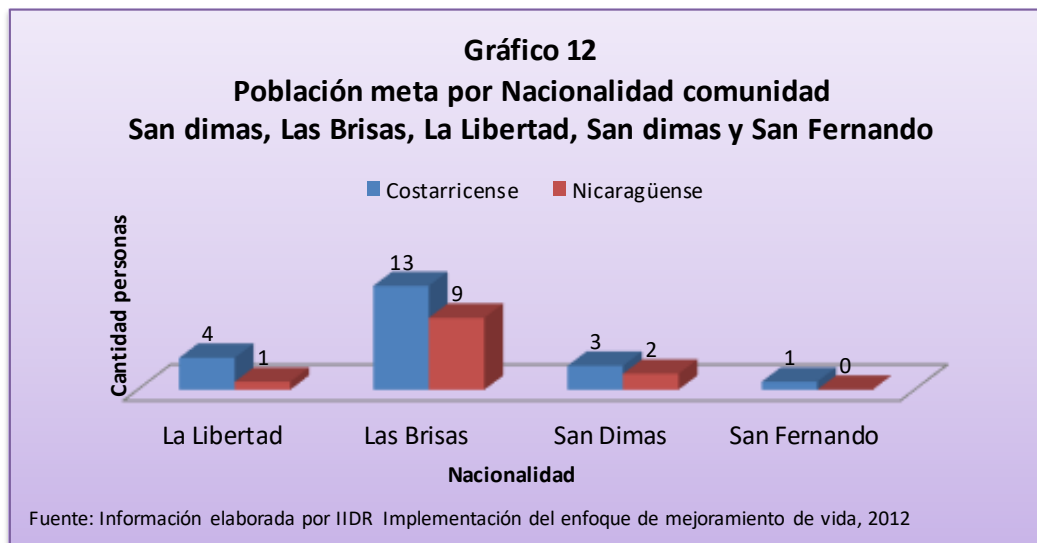


Los Caminos son de lastre pero con acceso a la de comunidad. Se cuenta con Ebais, Escuela, y Telesecundaria ubicada está en el salón comunal ya que no tienen infraestructura propia.

Datos sociodemográficos

Población

Según el diagnóstico socioeconómico cantonal de la municipalidad de La Cruz, aproximadamente existen unas 243 personas en la comunidad de Las Brisas, 116 hombres y 127 mujeres. Sus fundadores son de origen nicaragüense, pero en la actualidad existe una población mixta.



Relaciones humanas entre personas de diferentes nacionalidades: La relación entre vecinos es asertiva, sin discriminación de nacionalidades y con fortalezas de organización.

Educación

Se cuenta con la Escuela en la cual hay una matrícula de 43 niños y niñas. Se cuenta con Kínder en el cual existe una matrícula de 13 niños y niñas. Ambas con inclusión al idioma de Inglés. En cuanto a la educación secundaria existe la modalidad de Telesecundaria, con un servicio hasta noveno año y una matrícula total de 37 alumnos en la actualidad, se ubica a 500 metros este de la Escuela de Las Brisas y laboran dos docentes.

EL centro educativo de primaria cuenta con 4 docentes, dos regulares de I y II ciclo con grupo profesional de pt6, con horario alterno una docente de Inglés y una preescolar.

Grado de escolaridad de las personas participantes

De las personas que participaron en los talleres de mejoramiento de vida la mayoría no concluyeron la primaria y pocos tuvieron la oportunidad de ingresar a la secundaria. Las personas adultas de 40 a 50 tienen primaria incompleta y de 20 a 40 primaria completa. Actualmente estudian en la telesecundaria, colegio nocturno, y en el colegio Barrio Irvin de La Cruz.

Situación Ambiental

Es una comunidad que se encuentra en un territorio 100% montañoso. Hay dos quebradas que recorren la parte central de la comunidad y otra en la parte este en dirección de sur a norte. Su territorio está cubierto por flora de plantas como el madero, laurel, pochote, escabel, cenízaro, nancite, guácimo Guanacaste, como los más comunes. Existen épocas que se observan pericos, garzas, loras, culebras, garrobos, pero la realidad de la comunidad está deshabitada de las especies de los animales en peligro de extinción en todo el país.

Cultura y tradiciones

En cuanto a la alimentación sobresalen las rosquillas, tamales y pan casero. En deporte se destacan futbol, beisbol, la escuela en atletismo a nivel circuital, regional, y finales regionales. En navidad se da la matanza de cerdo, se acostumbra a visitar familiares, mitos y carencias han desaparecido solo el mito de mona sigue como creencia en la actualidad.

Religión

Presencia de dos religiones, la católica y evangélica, sin embargo, en la comunidad hay varias personas que no forman parte de ninguna religión.

Seguridad

Existe seguridad comunitaria barrio organizado, pero no existen puestos policiales ni seguridad pública.

Servicios Públicos

Cuentan con los siguientes servicios:

- Escuela, Kinder
- Telesecundaria. Un servicio hasta noveno año.
- Luz eléctrica.
- Agua potable (acueducto rural)
- Servicio de Ebais los días martes.

Problemáticas sociales

Hay mucho desempleo y los únicos trabajos que aparecen son por períodos cortos, debido a las cosechas, chapeas entre otros, analfabetismo, algunos casos de alcoholismo, falta de abastecimiento de agua, caminos en mal estado, deforestación, falta de infraestructura adecuada para telesecundaria.

Caracterización de la comunidad de Valle Real

Reseña Histórica

La finca Tulio Vega, se localiza en el distrito Santa Cecilia, Cantón La Cruz, provincia Guanacaste. Correspondiendo su administración a la Oficina Subregional Liberia, IDA según la distribución actual de área de trabajo de la Región Chorotega, inicialmente se benefició a unas 31 familias.

La finca cuenta con dos accesos a la misma, uno por el noroeste, por el poblado de la Lajoza y otro al Este a 2 km del poblado Santa Cecilia, poblado que cuenta con diferentes servicios. Los caminos de acceso a la finca, se encuentran en buen estado y son transitables en toda época del año, y el mantenimiento lo da la municipalidad de la Cruz.

La finca Tulio Vega, presenta una servidumbre de tendido eléctrico que cruza el inmueble de este a oeste, sobre el sector central, a la misma se le aplicó una zona de influencia o impacto de 15 m a ambos lados de la ubicación del cableado. El inmueble colinda en tres partes con calle pública, con el río Sucio y fincas aledañas con plantaciones de cítricos y piña, de la empresa DEL ORO S.A., la cual posee una planta extractora de jugo de diferentes cultivos como piña y maracuyá, con mayor demanda de naranja, empresa que compra fruta a pequeños y medianos productores.

Las personas funcionarias del INDER se reunieron con 69 de los solicitantes de tierra interesados en ser parte del futuro asentamiento, encontrándose en un alto porcentaje pobladores de los alrededores de la finca (poblado de los Ángeles y Las Lajoza) en los distritos, Santa Cecilia, de La Cruz, donde se externaron temas de posibles cultivos que ellos conocen y quieren sembrar, posible nombre del asentamiento que les gustaría ponerle, lo que permitió conocer sus expectativas agrícola y grupales expectativas que estas personas tienen para desarrollar las parcelas y lograr mejorar sus condiciones actuales de vida, superando los niveles de pobreza, y algunos casos de indigencia.

Caracterización individual de las personas participantes

Actividad productiva

La actividad a la que se dedican la mayoría de los pobladores es a la siembra de maíz, arroz, frijoles, naranjas, yuca y piña orgánica. Además, algunas personas dan valor agregado a los productos y salen a vender a las comunidades aledañas o a La Cruz; un ejemplo de esos productos son los elotes cocidos, las rosquillas y tamales.

Ingresos económicos mensuales

El promedio aproximado de los ingresos económicos mensuales de los participantes es de 128 000 colones.



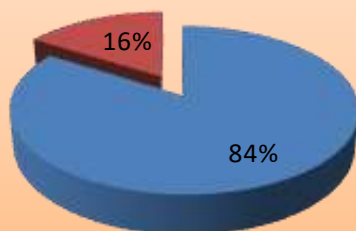
Como se muestra en el gráfico anterior la mayoría de las personas que participan de los talleres son solteras y en igual número las persona en condición de casadas o unión libre.

Nacionalidad

En la actualidad existe una población mixta de nacionalidades, con predominio de nacionalidad costarricense, sin embargo los fundadores son de origen nicaragüense. A continuación en el gráfico se clasifica a los participantes en talleres de Mejoramiento de Vida por nacionalidad.

Gráfico 15 Población meta según Nacionalidad comunidad de Valle Real

■ Costarricense (21) ■ Nicaragüense (4)

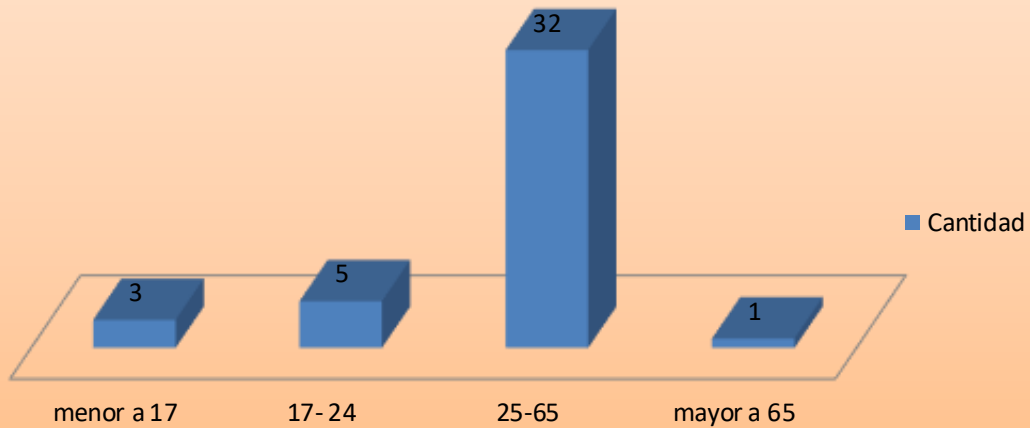


Fuente: Información elaborada por IIDR Implementación del enfoque de mejoramiento de vida, 2012

Tiempo de residencia en el país y en la comunidad

La mayoría de personas tienen más de 25 años y menos de 65 años de residir en el país y en segundo caso están las personas que tienen entre 17 y 24 años. Por tal, el promedio de años que tienen los participantes de vivir en el país es de 36 años en el caso de los migrantes y el promedio de años de vivir en la comunidad es de dos años dado que este es el tiempo que tiene de fundado el asentamiento. Esto revela que a pesar de que la mayoría es migrante, es estable dentro del país.

Gráfico 16
Según población meta por tiempo de residencia en el país comunidad de Valle Real

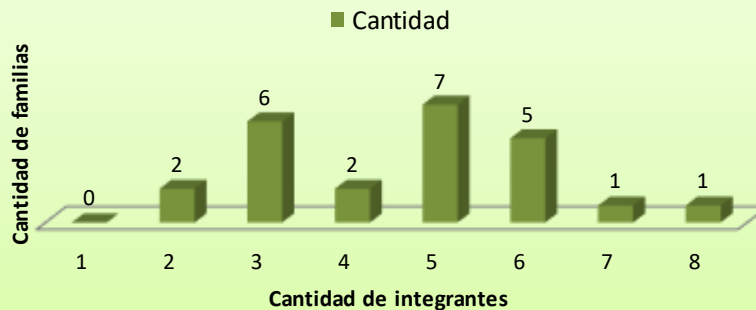


Fuente: Información elaborada por IIDR Implementación del enfoque de mejoramiento de vida, 2012

Caracterización familiar

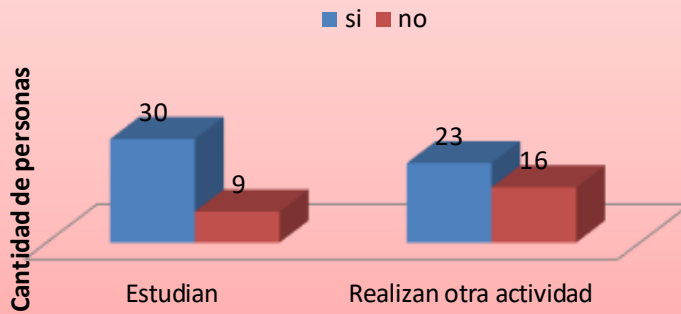
Las familias del Asentamiento Valle Real están compuestas por un promedio de 4,6 miembros. En estas familias los hijos (as) en su mayoría se dedican a estudiar, un 30 % mientras que otros (as) realizan otras actividades.

Grafico 17
Población meta por cantidad de integrantes por cada familia de Valle Real



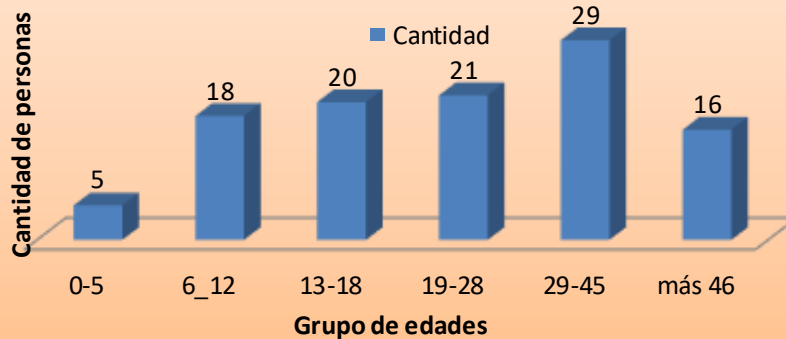
Fuente: Información elaborada por IIDR Implementación del enfoque de mejoramiento de vida, 2012

Gráfico 18
Informe Familiar sobre Hijos de los
participantes de la comunidad Valle Real



Fuente: Información elaborada por IIDR Implementación del enfoque de mejoramiento de vida, 2012

Gráficos 19
Población meta por grupos de
edades en la familias de la comunidad Valle Real



Fuente: Información elaborada por IIDR Implementación del enfoque de mejoramiento de vida, 2012

La mayoría de miembros de las familias de los participantes tienen de 29 a 45 años lo que equivale a 29 personas, y como segunda categoría están las familias que tienen 21 miembros con edades de los 19 a 28 años.

Dinámica familiar

Según lo relatado por los participantes en las sesiones de trabajo la mayoría de las familias tienen buenas relaciones, no expresan tener problemas de violencia y que se da apoyo mutuo entre la pareja y los y las hijos (as). En la mayoría de los casos asisten como pareja o una persona de cada pareja a las reuniones o capacitaciones lo que denota que no hay casos de limitación de participación en actividades por parte de la pareja y ambos tienen interés de formar parte de los grupos organizados de la comunidad o capacitarse.

Actividad productiva

La mayoría de las familias se dedican a la agricultura como principal actividad productiva que tienen para subsistir y generar dinero (arroz, maíz, frijol, cerdos, gallinas, hortalizas, y actividades pecuarias)

Nutrición

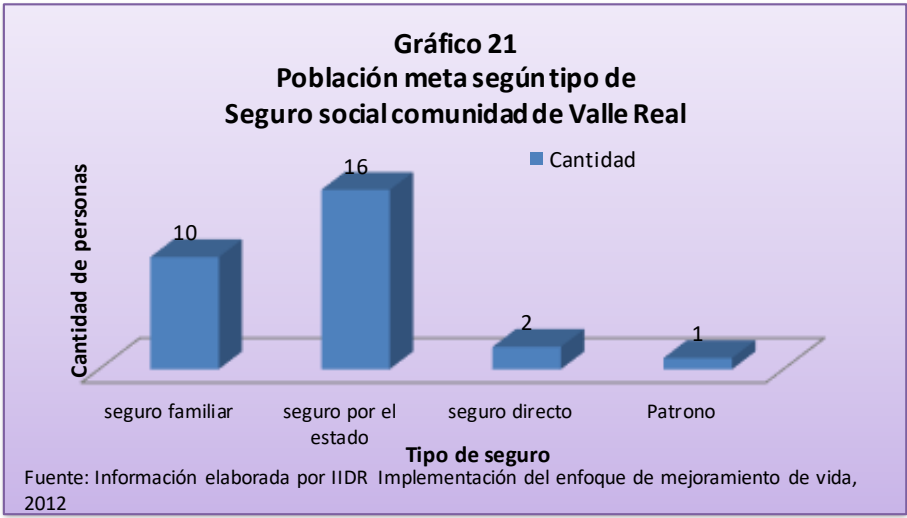
Las personas participantes comentan que su alimentación es de arroz, frijoles, tortilla y algún tipo de carne, huevo o queso. Además consumen verduras, tubérculos y legumbres de los que producen. Los frescos son naturales generalmente con frutas como mangos, naranjas, limones y maracuyá.

Higiene

La comunidad en general se mantiene limpia, no es común observar desechos en las calles; las casas también se mantienen limpias y en orden tanto al frente como en el patio, el interior de las casas no se conoce. Durante las sesiones de trabajo las personas muestran orden y aseo, están pendientes de que no queden desechos del refrigerio en la casona de reunión.

Acceso a la salud

A continuación se presentan gráficos con datos estadísticos del número de participantes que tienen acceso al seguro social. El 72% disponen de seguro social.



La mayoría de participantes tienen seguro por el estado, seguido de seguro familiar, asegurado directo y en menor escala seguro por el patrono, lo que revela que los trabajos que realizan las personas del asentamiento principalmente son propios o bien contratados pero sin garantías sociales.

El asentamiento no cuenta con servicio médico, por lo que deben asistir al EBAIS periférico de Santa Cecilia; esto hace que algunas personas prefieran no hacerse chequeos o utilizar medicina natural que viajar a este lugar para ser atendidos.

Caracterización comunal

En el asentamiento Valle Real residen alrededor 141 personas (55 adultos, 39 jóvenes y 47 niños), organizadas en 27 familias quienes viven en sus parcelas, 23 de ellas viven en casas de habitación construidas por el INDER en el año 2010 y las otras familias en viviendas de madera construidas por ellos mismos debido a que ya habían sido beneficiarias de bono de vivienda en Santa Cecilia.

Sus fundadores son de origen nicaragüense, pero en la actualidad existe una población mixta.

Las relaciones humanas entre personas de diferentes nacionalidades es respetuosa, sin discriminación de nacionalidades. El 84% de las personas que habitan en el asentamiento son costarricense y el 16% nicaragüenses, pero con varios años de vivir en el país.



Educación

La mayoría de niñez y juventud está integrada al sistema educativo de primaria y secundaria. En el asentamiento no hay escuela ni colegio, por lo que deben viajar a Los Ángeles (comunidad vecina ubicada a dos kilómetros aproximadamente) o bien al centro de Santa Cecilia (ubicado a 10 kilómetros aproximadamente). Las personas adultas en su mayoría tienen primaria incompleta o

completa; actualmente están integrados al sistema de educación abierta, que inició este año como solicitud directa de la comunidad al Ministerio de Educación Pública.

Situación Ambiental

La Finca Tulio Vega., forma parte de la cuenca media del río Sucio, el cual desemboca en el Lago de Nicaragua, formando parte del sistema hidrológico de la cuenca del río San Juan - Lago de Nicaragua.

La importancia de este sistema hidrológico para la sobre vivencia de las poblaciones adyacentes, así como de la flora y la fauna del lugar, hace que para el establecimiento de un asentamiento campesino se estén considerando aspectos básicos para la conservación de aguas y suelos, que eviten la erosión de los mismos y la contaminación de aguas tanto superficiales como subterráneas.

El principal problema ambiental que se presenta es que no hay servicio de recolección de basura, por lo que los vecinos optan por quemar o enterrar los desechos de sus casas.

Religión

Presencia de dos religiones, la católica y evangélica, además algunos vecinos en la comunidad que no forman parte de ninguna religión. En la comunidad aledaña de Los Ángeles hay templo evangélico, es al que asiste la mayoría de vecinos; mientras que las personas católicas realizan misa una vez al mes en la Casona de reuniones.

Permanencia y arraigo

Actualmente existe sentido de permanencia y arraigo de las familias, en primera instancia mediante el otorgamiento temporal de ayudas económicas y parcelas otorgadas por el IDA.

Las ayudas otorgadas a las familias en los rubros del Plan Integral de Alimentos (PIA) y Seguridad Alimentaria (módulos y microproyectos) contribuyen al arraigo, porque respaldan a las familias beneficiadas en las etapas iniciales de su establecimiento en la parcela, para la producción de autoconsumo y otras actividades que contribuyan al mejoramiento de su condición alimentaria y la posible generación de excedentes para intercambio y comercialización.

Referencias consultadas

Diagnóstico Comunal Escuela Las Brisas y Departamento de Análisis Estadístico de la Dirección de Planificación Institucional MEP. 2007

Bonilla (2012). Diagnóstico Socioeconómico Cantonal. Municipalidad de La Cruz.

Canales (2013). Aspectos generales del Asentamiento Valle Real. Instituto Nacional de Desarrollo Rural.

Instituto Nacional de Estadísticas y Censo, 2011.

Departamento de Atención Primaria (ATAPS) de la Caja Costarricense de Seguro Social de La Cruz.